

Fahrschule
SNOPEK

Überprüfung am
Fahrzeug



www.fahrschule-snopek.at

Kontrollleuchten



Öldruckkontrolllampe

Wenn diese Lampe aufleuchtet: sofort auskuppeln und so bald wie möglich anhalten. Es bedeutet, dass die Motorschmierung nicht mehr ausreichend ist und die Gefahr eines Motorschadens besteht. Man führt eine Ölstandskontrolle durch, falls zuwenig vorhanden ist: nachfüllen. Ist der Ölstand okay oder leuchtet die Kontrolllampe trotz Nachfüllens nach wie vor oder wieder auf: auf keinen Fall weiterfahren.



Bremskontrolllampe

Diese Kontrolllampe zeigt an, dass der Bremsflüssigkeitsstand zu gering ist; bei vielen Fahrzeugen auch dass die Feststellbremse aktiviert ist.

Mögliche Ursachen für das Absinken des Bremsflüssigkeitsstandes: Bremssystem ist undicht oder die Bremsbeläge sind abgenutzt. Eine Dichtheitsprobe ist durchzuführen.

Dichtheitsprobe: Pedal ca. 30 Sekunden gedrückt halten, gibt es innerhalb dieser Zeit nach, liegt eine undichte Stelle vor.



Kühllampe

Die Leuchte zeigt an, dass der Kühlflüssigkeitsstand zu gering oder die Motorkühlung nicht mehr ausreichend ist – es besteht die Gefahr eines Motorschadens:

So bald wie möglich anhalten und Flüssigkeitsstand überprüfen. Wenn zu wenig Flüssigkeit vorhanden ist: nachfüllen, besteht keine andere Möglichkeit kann man dazu auch Wasser verwenden.

VORSICHT: Den Behälter langsam aufschrauben, da der Behälter unter Druck steht, dazu evtl. einen Handschuh oder einen Lappen verwenden, bei Dampfaustritt aus der Motorhaube, mit dem Öffnen warten bis sich der Dampf gelegt hat.



Airbag

Leuchtet auf, wenn der Airbag defekt ist.



Ladungskontrolllampe

Leuchtet auf, wenn der Strom nur mehr von der Batterie kommt. Die Lichtmaschine lädt die Batterie nicht mehr auf. Ursachen dafür könnten sein, dass entweder die Lichtmaschine defekt ist oder, dass der Keilriemen gerissen ist. Ist der Keilriemen defekt nur unter Beobachtung des Fernthermometers weiterfahren (Kühlmittelpumpe wird unter Umständen vom Keilriemen angetrieben)



ABS-Kontrolllampe

Leuchtet auf, wenn das ABS (Antiblockiersystem) defekt ist. Bei einer starken Bremsung oder auf glatten Untergrund können die Räder blockieren. Man sollte evtl. abgesetzt Bremsen (*Stotterbremsung*).



Feststellbremse



Beleuchtung



Dieser Hebel befindet sich Links vom Lenkrad. Man bedient damit sämtliche Lichter und auch den Blinker.



Blinker



Nebelscheinwerfer

Sollte bei schlechter Sicht durch Nebel, Regen, Schneefall, bzw. auf engen, kurvenreichen Straßen eingeschaltet werden. Sie dürfen allerdings immer verwendet werden, wenn sie in der Fahrzeugfront integriert sind.



Nebelschlussleuchte

Nebelschlussleuchten dürfen nur bei schlechter Sicht (Sichtweiten unter 100m) eingeschaltet werden. Sie leuchten heller als das Abblendlicht. Man sollte es wieder ausschalten sobald ein weiteres Fahrzeug hinterher fährt, um diesen nicht zu blenden.



Begrenzungslicht

Das Begrenzungslicht dient zur Beleuchtung eines abgestellten Fahrzeuges bei schlechter Sicht, wenn es bei Dunkelheit für den ankommenden Verkehr aus einer Entfernung von 50m nicht erkennbar ist.



Abblendlicht

Muss bei schlechter Sicht durch Regen, Schneefall oder Nebel, bei Dämmerung, Dunkelheit sowie in Tunnels eingeschaltet werden. Leuchtet ca. 70m weit.



Fernlicht

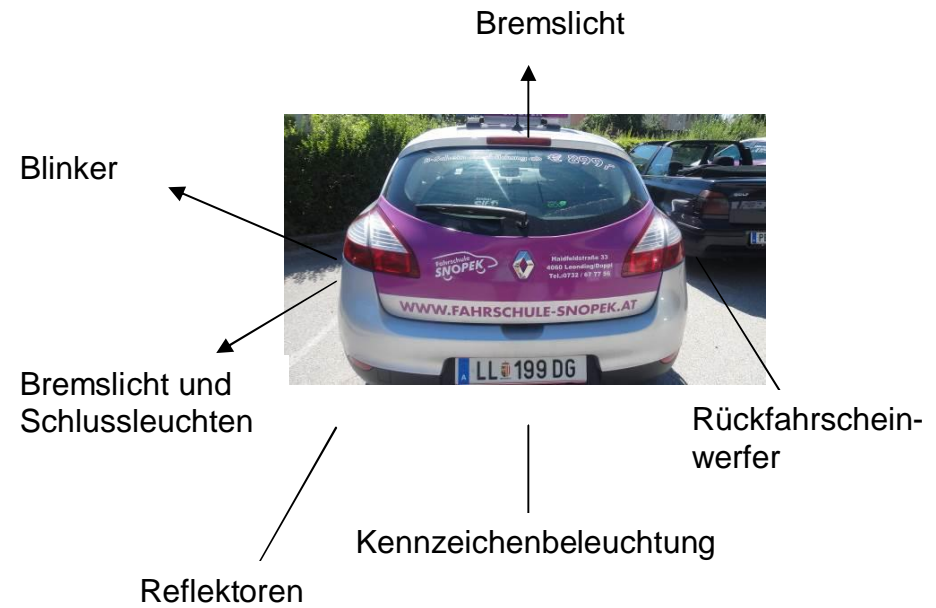
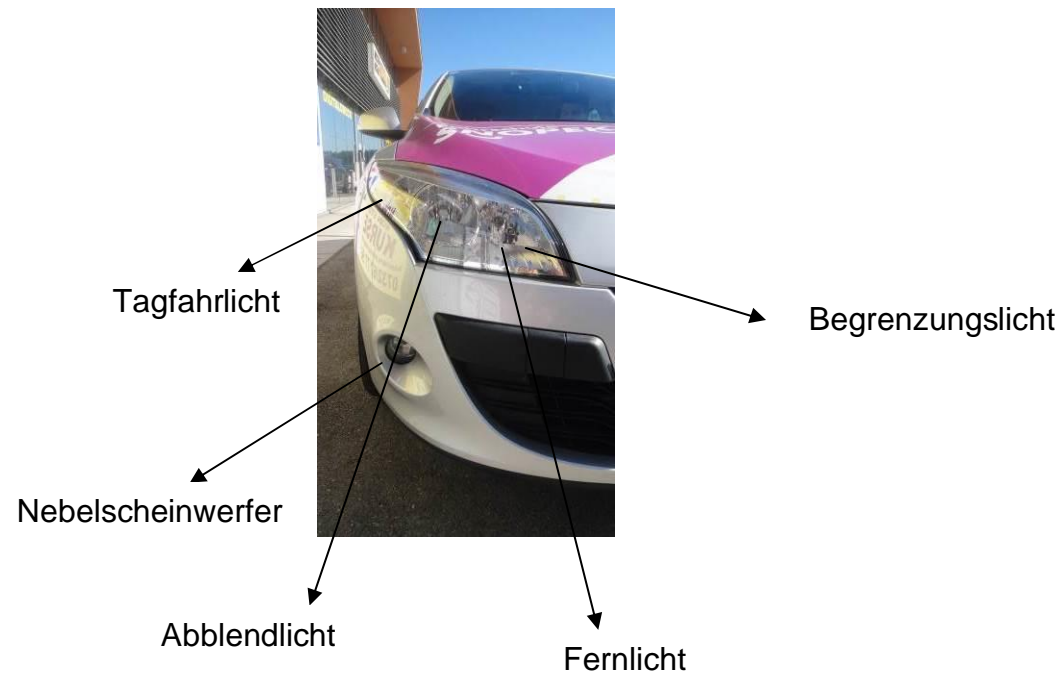
Bedient man indem man den Hebel zieht und dieser dann einrastet. Funktioniert allerdings nur, wenn das Abblendlicht bereits eingeschaltet wurde. Bei der Lichthupe wird der Hebel nur leicht gezogen, das heißt ohne dass er einrastet.

weitere Beleuchtungseinrichtungen

- Tagfahrlicht
- Rückfahrscheinwerfer
- Kennzeichenbeleuchtung
- Reflektoren
- Schlussleuchten

Bei jeder Lichtstufe leuchten zusätzlich noch:

- Begrenzungslicht
- Schlusslicht
- Kennzeichenbeleuchtung



Scheibenwischer



Intervallstufe (einmal hinunter drücken)

1. Stufe ist schneller als das Intervall.
 2. Stufe sollte bei sehr viel Niederschlag eingeschaltet werden.
- Zieht man diesen Schalter (Richtung Körper), wird die Waschanlage vorne betätigt. Drückt man diesen Hebel, so wird die Waschanlage hinten betätigt.

In der Mitte bedient man den Heckscheibenwischer.

Gebläse und Heizung



Heckscheibenheizung

Dieser Knopf befindet sich in der Mittelkonsole. Man verwendet die Heckscheibenheizung gegen den Dunstbeschlag oder zum Abtauen von Schnee und Eis.



Umluft

Zirkuliert die Luft nur noch von innen und nicht von außen. Wird zum Beispiel verwendet bei der Fahrt durch lange Tunnel.

Außerdem befindet sich in der Mittelkonsole noch:

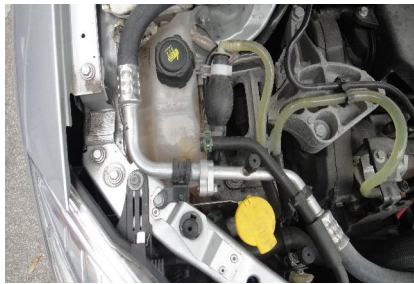
- die Heizung bzw. Einstellung der Temperatur (links)
- die Klimaanlage (in der Mitte)
- der Düsenregler (rechts)
- Radio



Innenspiegel

Wenn ein weiteres Fahrzeug hinter her fährt und das Fahrzeug blendet einen, zum Beispiel durch das Fernlicht oder falsche Einstellung des Abblendlichtes so kann man das „Schnäppchen“ betätigen um nicht mehr geblendet zu werden.

Motor



Waschflüssigkeitsbehälter

Im Sommer kann man zum Nachfüllen Wasser und Scheibenreiniger verwenden.

Im Winter ist es wichtig mit Wasser und Scheibenfrostschutz nachzufüllen.



Ölmesstab

Bei der Kontrolle des Ölstandes, muss das Auto auf ebener Fläche stehen und der Motor bereits seit 2-3 Minuten abgestellt sein. In unserem Fahrschulauto ist das Öl an derselben Stelle nach zu füllen, an der sich auch der Messstab befindet. Beim Nachfüllen ist zu beachten, was in der Betriebsanleitung steht.



Batterie

Die Batterie befindet sich hinter einer Abdeckung. Die Pole auf festen Sitz und Sauberkeit kontrollieren. Ist zu wenig Flüssigkeit in einer wartbaren Batterie muss man destilliertes Wasser nachfüllen.



Bremsflüssigkeitsbehälter

Wenn die Bremsflüssigkeit bereits auf „min“ gesunken ist, **NICHT** nachfüllen! (siehe Kontrollleuchten)
Die Bremsflüssigkeit muss man alle 2 Jahre bzw. laut der Betriebsanleitung in der Werkstatt erneuern lassen.

Lichtmaschine und Keilriemen

Da der Keilriemen die Lichtmaschine und eventuell auch die Wasserpumpe antreibt, sollte er weder Risse noch Bruchstellen haben. Ist der Keilriemen gerissen, so sollte man auf den Fernthermometer achten. Man kontrolliert daher auch die Spannung. Dies sollte im kalten Zustand stattfinden und max. 1 – 1,5cm sein



Kühflüssigkeitsbehälter

Zur Überwachung der Temperatur gibt es im Auto ein Fernthermometer und evtl. auch eine zusätzliche Kühlerkontrollleuchte. Ist der Motor noch kalt, so sollte man das Überholen vermeiden. Die ideale Temperatur des Fahrzeuges liegt zwischen 80 – 85 C°. Ist der Motor überhitzt (meist liegt der Zeiger dann im roten Feld am Fernthermometer), so besteht die Gefahr eines Motorschadens. Sofort anhalten!

Bereifung



Profiltiefe

Die Profiltiefe muss mindestens 1,6mm sein, bei Winterreifen 4mm. Ablesbar ist die Profiltiefe an den Indikatoren (Erhöhung im Profil).



Reifendruck

Der Reifendruck ist abzulesen an der Fahrertür innen (wie bei unserem Fahrschulauto) in der Betriebsanleitung oder auch im Tankdeckel. Die Kontrolle sollte man bei kalten Reifen durchführen.

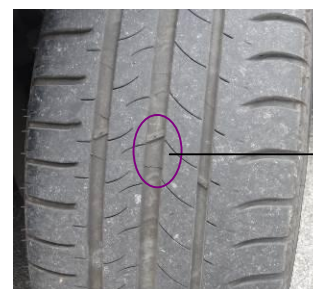
Reifenbezeichnung

Bsp.: 205/55 R 16 91 V

(M+S	Winterreifen)
205	Reifenbreite mm
55	Reifenhöhe in % zur Breite
R	Radialreifen
16	Felgendurchmesser
91	Tragfähigkeitskennzahl
V	Geschwindigkeit Kennbuchstabe

Tubetype
Tubeless

Reifen mit Schlauch
Reifen ohne Schlauch (weisen weniger Gewicht auf und erwärmen sich weniger stark)



Indikatoren

Begutachtungsplakette



Der äußere Kreis gibt den Monat und der innere Kreis gibt das Jahr an, in dem eine Überprüfung gemacht werden muss. Laut der abgebildeten Plakette sollte der Fahrer im August 2013 eine Überprüfung machen. Man kann die Überprüfung 4 Monate später oder auch 1 Monat vorher machen, es wird aber immer der betreffende Monat (hier: August) eingestanzt.

Vignette



Es gibt 3 verschiedene Autobahnvignetten:

- 1 Jahresvignette
- 2 Monatsvignette
- 10 Tagesvignette

Die **1 Jahresvignette** ist gültig vom 1. Dezember des Vorjahres bis zum 31. Jänner des Folgejahres.

Bsp.: 1.12. 2012 – 31.1.2014

Die **2 Monatsvignette** wird beim Kauf gelocht und ab diesem Zeitraum ist die Vignette gültig bis einschließlich demselben Tag 2 Monate später.

Bsp.: 30.07.2013 – 30.09.2013

Die **10 Tagesvignette** wird ebenso beim Kauf gelocht und ab diesem Zeitpunkt ist diese dann 10 Tage gültig.

Bsp.: 30.07.2013 – 08.08. 2013

Um auf einer Autobahn fahren zu dürfen benötigt man eine Vignette und außerdem ein Kraftfahrzeug, die eine Bauartgeschwindigkeit von mindestens 60 km/h aufweisen und diese überschritten werden können.